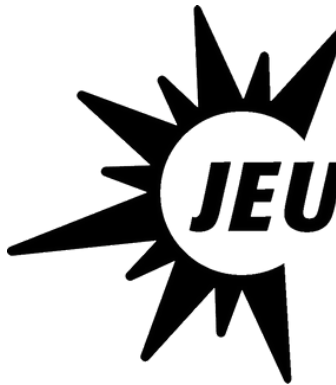


RAPPORT ANNUEL



CARREFOUR
JEUNESSE • EMPLOI
ABITIBI-EST

2023-2024

202

RAPPORT ANNUEL

RAPPORT ANNUEL

RAPPO

RAPPORT ANNUEL

2023-2024

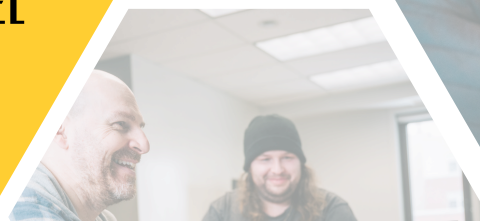


Table des matières

MOT DES DIRIGEANTES 3

NOTRE ÉQUIPE 4

MISSION ET PHILOSOPHIE 5

ACCUEIL UNIVERSEL 7

INSERTION SOCIOPROFESSIONNELLE DURABLE 10

RÉUSSITE ÉDUCATIVE POUR TOUS 12

AUTONOMIE, ACCÈS À LA SANTÉ ET LES SERVICES SOCIAUX 14

ÉTABLISSEMENT DURABLE 17

**MOBILISER ET ANIMER LES PARTENAIRES DU MILIEU AUTOUR DES ENJEUX
DES JEUNES DE CES MÊMES TERRITOIRES 21**

LES PROJETS COUP DE CŒUR DE NOTRE ÉQUIPE 24



LE CJE s'engage

La mission de ton Carrefour



À titre de présidente et de directrice générale par intérim, nous sommes particulièrement fières de vous dresser le bilan de nos réalisations de la dernière année et de vous informer de nos priorités d'action pour l'année à venir.

D'ailleurs, nous tenons à souligner que l'équipe du CJEAE a fait preuve d'un engagement exceptionnel pour répondre aux besoins et aux aspirations des jeunes adultes et des individus issus de l'immigration. Leur détermination et leur dévouement ont été remarquables, contribuant de manière significative à notre succès organisationnel.



L'année 2023-2024 marque une étape passionnante de transformation pour le CJEAE! Nous sommes en plein dans les travaux pour faire peau neuve et vous réserver plein de surprises pour l'année 2024-2025. Depuis l'automne 2023, nos réflexions ont été intenses et il faut dire que nous sommes absolument emballés par ce que l'avenir nous réserve au CJEAE!

Mylène Morin, présidente & Vanessa Thibault, directrice générale par intérim

Notre équipe

*Entièrement dévouée au service des
jeunes adultes et des personnes
immigrantes*



Ton Carrefour

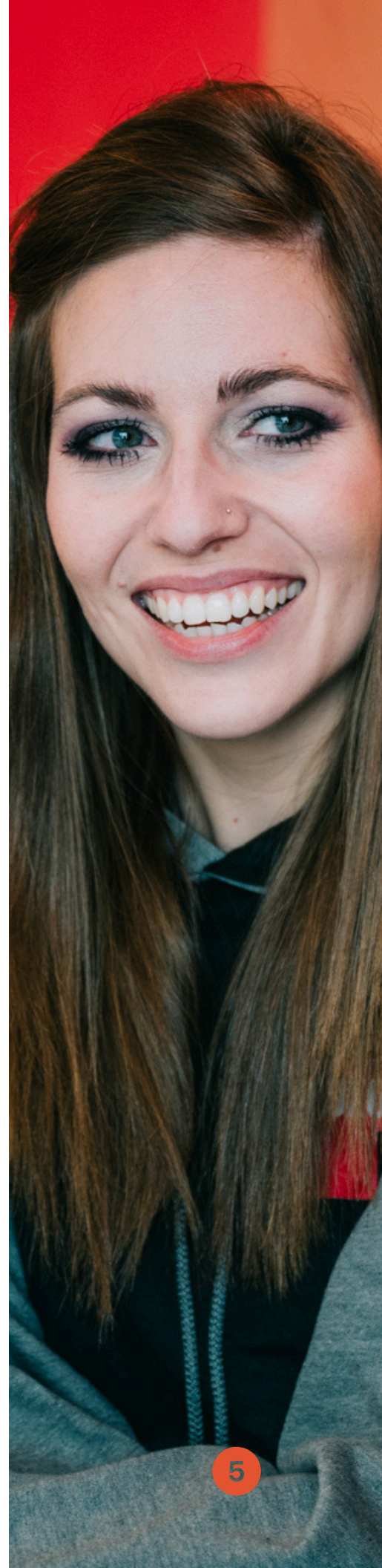
La mission de ton Carrefour

Telle une ruche bien organisée, où chaque abeille a un rôle précis pour le bien-être de la colonie, l'équipe du Carrefour jeunesse-emploi d'Abitibi-Est œuvre ensemble pour accompagner les jeunes adultes et les personnes immigrantes à se découvrir, à croire en eux, à se réaliser et à trouver leur place dans la Vallée-de-l'Or.

Les services et activités du CJAE visent l'amélioration des conditions de vie générales des jeunes adultes et des personnes immigrantes de la Vallée-de-l'Or et sont offerts de manière complètement gracieuse.

Notre philosophie

À l'image des abeilles qui, dans leur ruche, opèrent dans un système complexe et interdépendant pour assurer la survie et la prospérité de leur colonie, notre philosophie d'intervention se base sur la reconnaissance de l'importance de considérer chaque individu dans son ensemble, en tenant compte de son environnement et de ses besoins spécifiques.





Comme les abeilles qui ne se contentent pas seulement de collecter du nectar, mais qui contribuent également à la pollinisation des plantes pour maintenir l'équilibre écologique, notre approche prend en compte les différentes dimensions de la vie d'une personne, y compris ses conditions de vie, ses aspirations, et ses interactions avec son environnement social et professionnel.

En nous concentrant sur les besoins individuels et en adoptant une perspective globale, nous visons à créer un écosystème de soutien qui favorise le bien-être et l'épanouissement de chaque individu, tout en contribuant à la santé et à la vitalité de la communauté dans son ensemble.

Cette approche s'inscrit également en complémentarité avec les services offerts par nos partenaires et collaborateurs et a pour objectif de soutenir et d'outiller les jeunes adultes et les personnes immigrantes dans leur quête d'autonomie personnelle, sociale, professionnelle et économique.

Accueil universel

Pour le CJAE, l'accueil universel est très important. Nous offrons des services d'accueil et d'accompagnement personnalisés à tous les jeunes et personnes issues de l'immigration.

Nous souhaitons que chaque participants aient le soutien nécessaire pour réaliser son potentiel, quels que soient ses besoins, ses intérêts ou ses aspirations.

D'ailleurs, Un processus d'évaluation des besoins est mis en place pour identifier les défis, les objectifs et les aspirations de chaque participant, afin de proposer des services et des solutions adaptés à sa situation particulière.

Le CJAE travaille en étroite collaboration avec d'autres organismes et partenaires locaux afin d'offrir une gamme étendue de services et de pouvoir orienter les participants lorsque nous ne sommes pas en mesure de répondre à certains besoins.

Pour faire connaître nos services, nous avons fait **16 activités de représentation uniquement**, dont **deux portes ouvertes**. **326 personnes ont été rejointes par ces différentes activités de représentation.**

601

VISITEURS AU COURANT DE L'ANNÉE

377

VISITEURS ONT UTILISÉS LA SALLE MULTISERVICE

224

VISITEURS ONT PRIS UN RDV, DEMANDÉ À L'AGENTE D'ACCUEIL DES IMPRESSIONS OU DES INFORMATIONS

2

PORTES OUVERTES

93

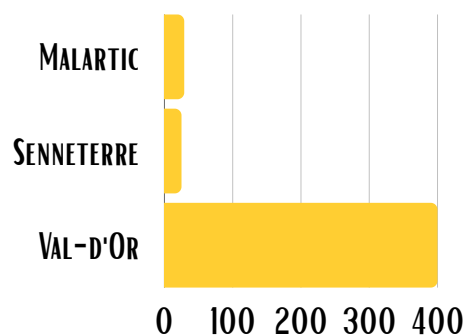
PERSONNES VENUE AUX PORTES OUVERTES



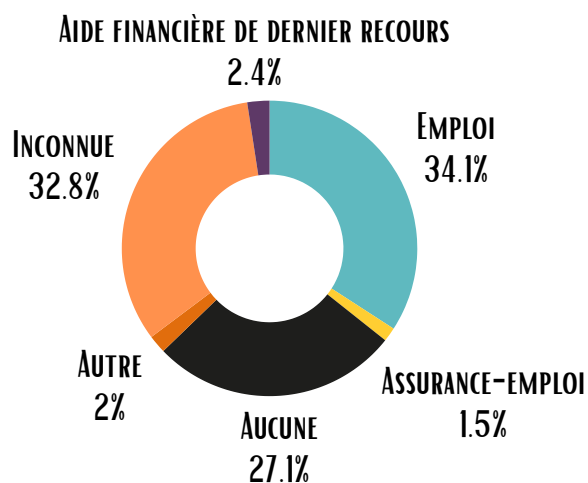
Nos participants

en un coup d'oeil !

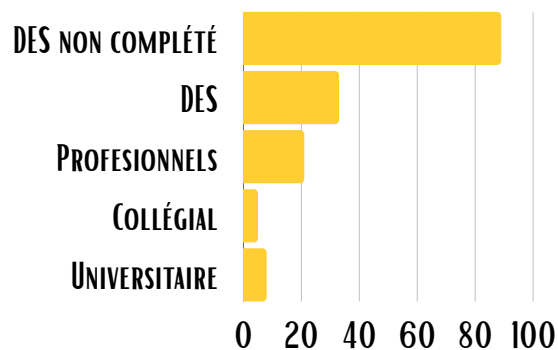
RÉPARTITION PAR LOCALITÉ



SOURCE DE REVENU

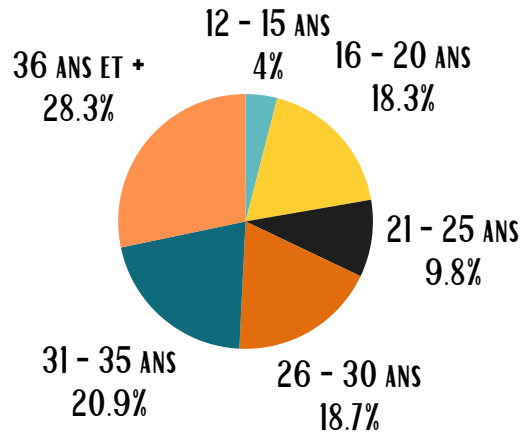


NIVEAU DE SCOLARITÉ

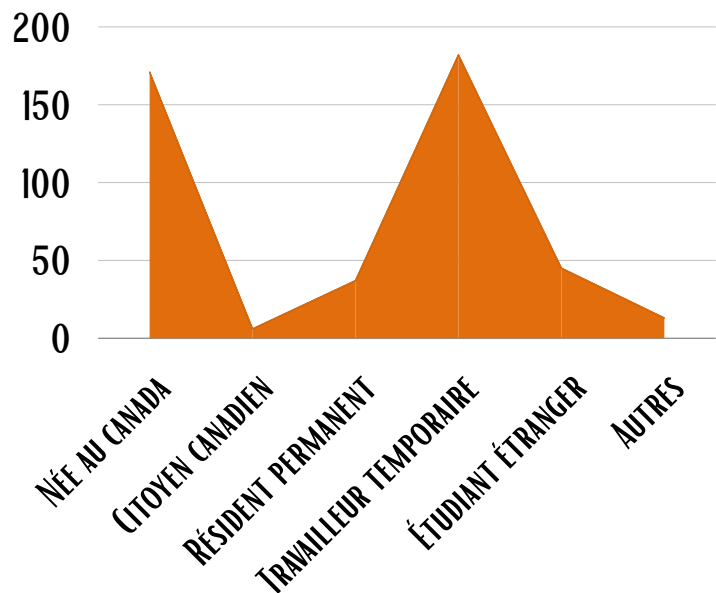




PROFIL SELON L'ÂGE



STATUT DE CITOYENNTÉ



Insertion socioprofessionnelle durable



Les services d'aide à l'emploi

Les services d'aide à l'emploi ont pour but d'aider les jeunes et les personnes issues de l'immigration à trouver un emploi, à développer leurs compétences professionnelles et à accéder à des ressources pour réussir leur intégration dans le marché du travail.

Chaque participant a son propre parcours de vie et ses propres besoins. Nos intervenants sont là pour écouter les participants sans jugement et les soutenir dans leurs objectifs pour arriver à une intégration en emploi et/ou un maintien en emploi.

1

NOMBRE DE
NOUVEAU PARTICIPANT
DE LA CNESST

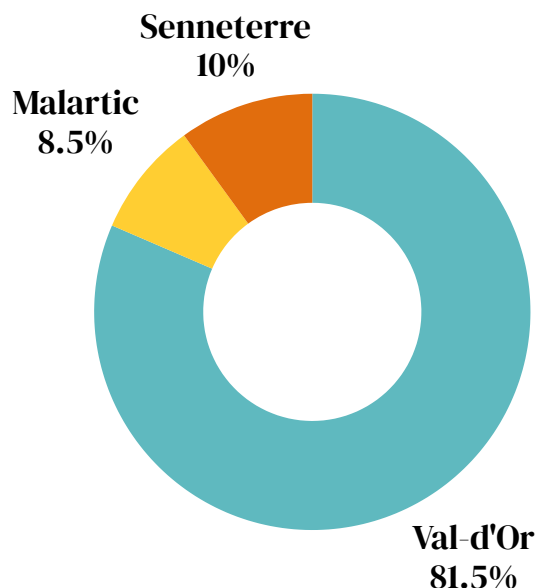
89

NOMBRE DE NOUVEAUX
PARTICIPANTS À IS-
COMPÉTENCES

176

NOMBRE DE NOUVEAUX
PARTICIPANTS POUR LES
SERVICES SPÉCIALISÉES

RÉPARTITION PAR LOCALITÉ



De plus, nous proposons du soutien lors de l'intégration afin d'offrir des outils visant le maintien en emploi. Nous travaillons en étroite collaboration avec les entreprises du milieu afin d'offrir un accompagnement à de potentiels futurs employés et à certains déjà en entreprise pour leur permettre de maintenir leur emploi.

Dans l'année, nous avons offert **3 ateliers sur les CV et/ou les techniques d'entrevu en milieu scolaire.**

4

NOMBRE DE NOUVEAUX PARTICIPANTS POUR LES SERVICES EN MAINTIEN EN EMPLOI





Réussite éducative pour tous



Persévérance scolaire

Les services en persévérance scolaire visent le maintien scolaire ou le retour aux études. Le service s'adresse aux jeunes âgés de 14 à 35 ans qui sont à risque de décrocher et qui fréquentent une école secondaire, un centre de formation professionnelle ou un centre d'éducation aux adultes ainsi qu'aux jeunes qui ont quitté l'école, il y a moins de six mois. Les services offerts sont l'accueil et référence, l'évaluation des besoins et l'intervention en individuel, l'accompagnement personnalisé, les activités de développement personnel et de développement des habiletés sociocognitives, du soutien scolaire, des ateliers scolaires, de l'information scolaire et professionnelle, divers ateliers et du suivi personnalisé hors du milieu scolaire.

Nous avons offert dans la dernière année un soutien personnalisé à **7 jeunes** afin qu'ils maintiennent leurs études ou en les accompagnant vers une alternative qui répondait à leurs besoins.

Par le biais de différentes initiatives et activités, nous sommes présents dans toutes les écoles secondaires du territoire. Notre expertise vient s'ajouter à celle déjà présente dans les écoles. D'ailleurs, nos intervenants ont été présent à **36 dîners scolaires** et ils ont rejoint un total de **488 jeunes**. Nous avons une belle présence récurrente dans notre local prêté à la polyvalente le Carrefour. Également, nous avons réalisé **39 activités en milieu scolaire, qui ont touchés 1316 jeunes**, tels que :

- Les journées de la persévérance scolaire
- Des jeux de la persévérance scolaire
- Des Jeux d'évasion
- Un quizz de culture général et distribution de chocolat pour Noël
- Une sortie à la maison des jeunes avec le groupe de Pré-Parcours
- Etc.

Bénévolat

Un projet de bénévolat est une initiative visant à encourager les jeunes à s'engager bénévolement au sein de leur école ou auprès des élèves. Les projets peuvent prendre différentes formes et avoir divers objectifs.

Ces projets de bénévolat dans les établissements scolaires offrent aux jeunes l'opportunité de contribuer positivement à leur communauté, de développer des compétences précieuses et de se sentir investis dans leur éducation et leur environnement scolaire. En outre, cela renforce également le lien entre les écoles et les organisations communautaires, favorisant ainsi une approche collaborative pour le bien-être des jeunes.

Dans la dernières années, ce sont **9 projets** qui ont été élaborés dans **8 établissements scolaires différents**. **Les 138 jeunes** ont participé à ces projets de bénévolat.

Entrepreneuriat

Les ateliers en entrepreneuriat en milieu scolaire sont des initiatives visant à sensibiliser et à former les jeunes à l'entrepreneuriat dès leur parcours éducatif. Ces ateliers sont conçus pour encourager les élèves à développer leur esprit d'entreprise, à explorer le monde des affaires et à envisager l'entrepreneuriat comme une option de carrière viable.

Dans la dernière année, il n'y a malheureusement pas eu d'ateliers en entrepreneuriat en milieu scolaire.



Autonomie, accès à la santé et les services sociaux

Autonomie personnelle et sociale

Sur le plan de l'accompagnement individualisé soutenu via les services en autonomie personnelle et sociale, c'est **5 jeunes** qui ont été

accompagnés dans l'acquisition de compétences et l'adoption de comportements contribuant à stabiliser leur parcours de vie et à développer leur autonomie.

Travail de milieu

Le volet d'intervention de proximité nous permet d'intervenir directement dans les milieux où évoluent les jeunes notamment en milieu scolaire. La prise de contact avec de nombreux partenaires territoriaux est un incontournable. En effet, afin de pouvoir orienter les jeunes vers les services les plus adaptés à leurs besoins, un travail de concert avec la communauté est essentiel.

Les services en travail de milieu sont basés sur l'approche de la réduction des méfaits afin de prévenir, réduire ou éliminer les comportements à risque pour la santé physique et mentale des jeunes. Dans la dernière année, c'est **1 447 jeunes distincts** qui ont été rejoints. Notons que **47 %** des interventions ont été réalisées en milieu scolaire ou à proximité et que **73,5%** des jeunes rejoints avaient moins de **20 ans**.



En complément des services de proximité, nous sommes porteurs d'une démarche éducative, transmise par le biais d'ateliers de sensibilisation au secondaire permettant le renforcement des facteurs de protection importants et le développement du sentiment de compétence des jeunes afin qu'ils aient les outils pour faire des choix sains et éclairés.

PPDS
131

ATELIERS OFFERTS

PPDS
2559

**PARTICIPANTS AUX ATELIERS
PRÉVENTION DES DÉPENDANCES**



Mes finances, mes choix

« Mes finances, mes choix » est un programme d'éducation financière conçu et financé par Desjardins et dispensé par le CJEAE. Le programme a pour objectif d'offrir des ateliers sur des thématiques diversifiées gratuitement aux jeunes âgés de 15 à 25 ans qui souhaitent prendre en main leurs finances et faire de bons choix comme consommateur.

Les 17 modules composant le programme sont offerts par des formatrices accréditées sous forme d'ateliers dans les établissements scolaires, dans les entreprises privées, dans les organismes et aux participants du CJEAE.

Une foule de sujets passionnants peuvent être abordés tels que : les choix de consommation, le cellulaire, les études et le travail, le budget, les services financiers, l'alimentation, etc. L'approche est dynamique et participative, elle permet d'interagir au moyen d'une variété d'activités et d'exercices pratiques.

57

ATELIERS OFFERTS

227

NOUVEAUX PARTICIPANTS

1956

**NOMBRE D'HEURES
D'ANIMATIONS**

97%

TAUX DE SATISFACTION

96%

TAUX DE RECOMMANDATION



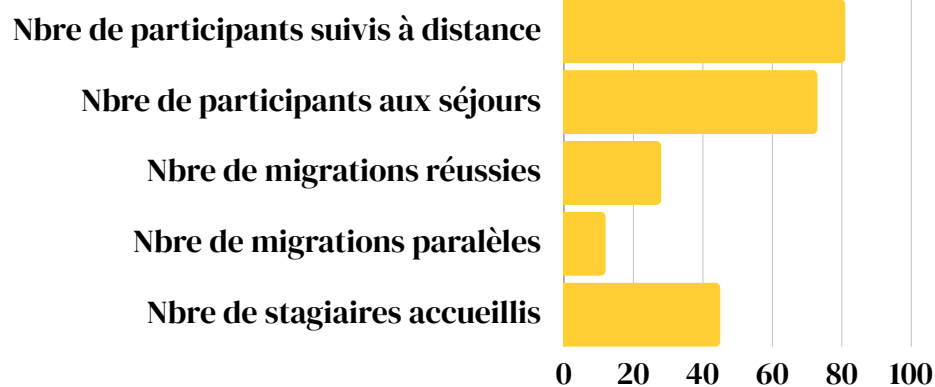
Établissement durable

Par nos différentes actions menées via les services d'aide à l'établissement, nous contribuons de manière significative à l'attraction, à l'accueil, à l'intégration et à l'enracinement de la main-d'œuvre et des nouveaux citoyens. Notre équipe offre le support nécessaire pour favoriser un établissement durable.

Place aux jeunes en région

Le projet Place aux jeunes favorise la migration, l'établissement et le maintien en région de jeunes diplômés âgés de 18 à 35 ans. Le programme propose à cette jeune main-d'œuvre un accompagnement personnalisé dans ses démarches d'établissement à long terme.

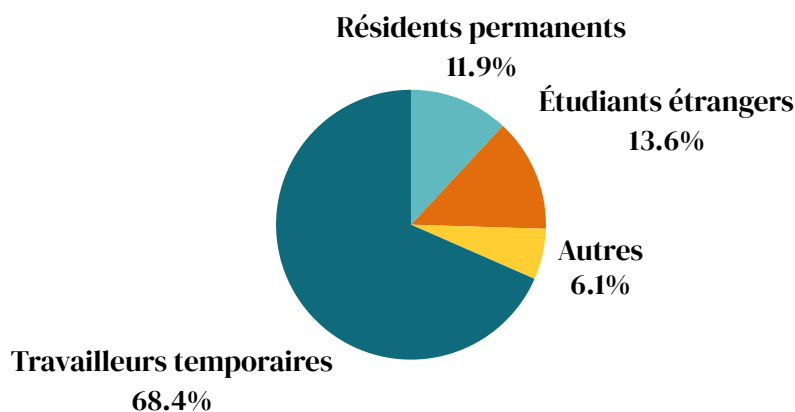
Avec ce projet le CJAE cherche à dynamiser le territoire en favorisant l'installation de jeunes diplômés, tout en contribuant à la promotion de l'emploi durable et au développement économique local.





Services aux personnes issues de l'immigration

Les services d'aide aux personnes immigrantes permettent de faciliter les démarches d'installation et d'intégration de ces dernières afin qu'elles puissent participer pleinement à la vie collective. Dans la dernière année, **153 personnes** ont pu être soutenues dans leur installation dont **94 hommes et 59 femmes**. Les sessions Objectifs intégration ont été offertes à **2 reprises** et nous avons eu **39 personnes participantes**. Il y a eu un total de **29 hommes** et **10 femmes** qui ont participé aux sessions.



Activités interculturelles

Les activités organisées sont des événements où les gens peuvent découvrir et partager leur culture, comme des activités de réseautages, des soirées thématiques ou des ateliers culinaires. Également, l'agente de projet interculturel fait des activités de sensibilisation sur les enjeux interculturels, pour aider les gens à mieux comprendre et à s'adapter à la diversité culturelle de la région. Le CJAE offre une gamme d'activités pour favoriser le vivre-ensemble et l'intégration des différentes cultures dans la région.



Merci pour votre implication !



Escouade anti-racisme

Nous avons entamé la dernière année de notre projet d'escouade anti-racisme. Au printemps 2023, nous avons débuté notre recrutement d'agents de changement afin de composer notre escouade. Pour ce faire notre agente de projet interculturel a fait des kiosques dans les 3 écoles secondaires du territoire à Val-d'Or, Senneterre et Malartic (la polyvalente le Carrefour, La Concorde et Le Tremplin) ainsi qu'à l'UQAT/Cégep à Val-d'Or. Au total approximativement **250 jeunes** ont été rejoints. Au total, ce sont **6 jeunes** qui composent la brigade.

Une page Facebook Escouade antiracisme de la Vallée-de-l'Or a été créée. Les membres de l'escouade ont été présentés aussi sur leur Page Facebook.

Durant l'année, chacun des agents de changement a organisé un kiosque pour promouvoir l'Escouade et faire un concours de la rentrée. Diverses activités de sensibilisation ont été réalisées. En effet, il y a eu **la création de signets informatifs ou inspirant en lien avec la diversité culturelle, la participation à l'activité conte du monde (SQRI), l'activité de décoration de tasses en lien avec la diversité culturelle, la distribution de crayons thématiques et le tirage de livres sur les sujets de la discrimination, le racisme et la diversité.**

Écocitoyenneté

L'écocitoyenneté est une démarche visant à sensibiliser et à mobiliser les jeunes autour des enjeux environnementaux, tout en les encourageant à adopter des comportements responsables et respectueux de l'environnement dans leur vie quotidienne et dans leur communauté. Nous y retrouvons aussi les projets culturels et de saines habitudes de vie.

Au courant de l'année, il y a eu **6 activités** dont un atelier podcast avec Yan Thériault en collaboration avec la Bibliothèque municipale, l'enregistrement de chansons au Centre jeunesse et des activités sportives. **26 jeunes** ont été rejoints à travers ses activités.



Volontariat

Un projet de volontariat peut prendre différentes formes en fonction des besoins de la communauté et des intérêts des jeunes. **2 projets de volontariats** ont vu le jour pendant l'année.

Le premier projet de volontariat a été le **Jardin communauTERRE**. **3 jeunes femmes** se sont occupées du jardin durant la saison estivale avec une intervenante jeunesse. Les récoltes ont permis de faire des cuisines collectives et des dons à La Piaule. De plus, les jeunes femmes pouvaient prendre des légumes du jardin.

Le deuxième projet de volontariat a été un **projet littéraire inter-CJE**. En effet, **2 jeunes auteurs** ont écrit une histoire qui sera ajoutée au recueil 2023 des participants des différents Carrefours jeunesse-emploi impliqués dans le projet.





Mobiliser et animer les partenaires du milieu autour des enjeux des jeunes de ces mêmes territoires

Cette année, l'équipe du CJAE a travaillé de concert avec les partenaires du milieu afin de favoriser leur mobilisation et leur animation vis-à-vis les enjeux de nos participants et même plus. Nous souhaitons préciser que cela représente une partie des implications que nous avons dans le milieu. Au total, notre équipe a participé à **84 rencontres de mobilisation/table de concertation ou activités des partenaires. 1012 personnes ont été impliquées dans ses diverses rencontres.**



Regroupement local des partenaires

Tout d'abord, nous avons continué notre collaboration auprès du Regroupement local des partenaires (RLP) pour la poursuite du plan d'action des partenaires du milieu. Pour ce faire, des ressources ont participé à **7 rencontres du RLP**, mais ils ont également participé à différentes rencontres du collectif « accès aux services », du collectif « consommation et dépendances ». Nous sommes aussi impliqué dans le collectif « santé psychologique ». D'ailleurs, nous invitons nos participants à compléter un sondage qui permettra à ce collectif à faire le portrait actuel de l'état de santé psychologique des jeunes et à mieux identifier, par la suite, les actions collectives à porter dans la communauté.

Tables jeunesse

Pour continuer, notre équipe est aussi impliquée sur les différentes Tables jeunesse (Malartic, Senneterre et Val-d'Or). L'objectif est de changer sur les enjeux des jeunes dans les différents milieux et de travailler en collaboration. Les ressources ont participé à **11 rencontres** durant l'année.

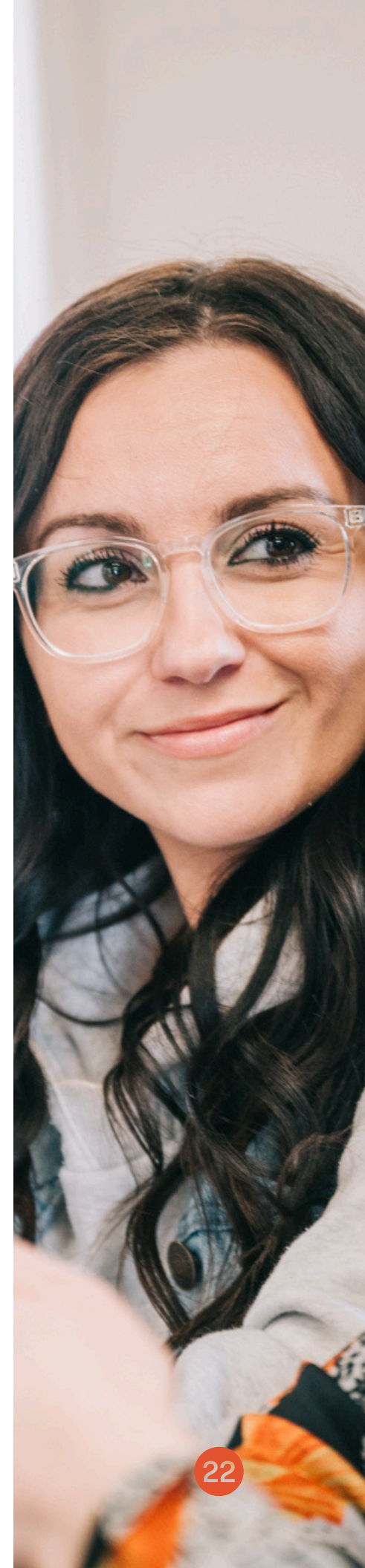
Action Réussite

Des ressources ont participé **au Collectif d'Action Réussite** regroupant des partenaires régionaux afin de discuter d'enjeux chez les jeunes en lien avec la réussite éducative. Nous souhaitons également démontrer notre engagement envers la réussite éducative en étant présent au **lancement de la campagne "Cultivons leur potentiel" d'Action réussite.**

Processus décisionnels en équipe (PDÉ)

Notre implication auprès des jeunes se fait aussi en participant à des processus décisionnels en équipe (PDÉ). Un PDÉ réunit plusieurs personnes telles que le jeune, les membres de sa famille, des intervenants, un professeur, un médecin, etc. Toute ces personnes sont présentes pour le jeune et en groupe, ils réfléchissent aux meilleures solutions pour le jeune et sa famille. Nous croyons qu'il est important de permettre aux jeunes, à leur famille, aux intervenants et aux partenaires de connaître nos services et ainsi pouvoir aider les jeunes si cela répond à leurs besoins. Cette année, nous avons participé à certains PDÉ, mais avons aussi prêté nos locaux pour que des PDÉ auxquels nous ne participions pas puissent se faire.

Afin de démontrer notre soutien, deux ressources ont participé **à la célébration des 10 ans de "Ma famille, ma communauté".**





Comité de la persévérance scolaire

Pour ce qui à trait à la persévérance scolaire, nous avons participé à **5 rencontres du comité de la persévérances scolaires** afin de soutenir les partenaires et les jeunes.

Comités de la Semaine québécoises des familles

L'équipe a été présente sur chacun des **comités de la Semaine québécoises des familles** afin d'apporter notre contribution. Nous avons participé à différents niveaux. Nous souhaitons que les partenaires et la population reconnaissent le rôle que nous avons dans la communauté afin d'apporter notre contribution à différents niveaux.

Mobilisation pour l'établissement durable

Pour favoriser l'établissement durable notre équipe travaille en partenariat avec le milieu. Pour ce faire, l'équipe a participé à **24 rencontres de mobilisations** et lors de ces rencontres, **213 personnes ont été rejointes**. Voici quelques rencontres qui ont eu lieu :

- **4 rencontres régionales Place aux jeunes en région de l'Abitibi-Témiscamingue**
- **6 rencontres régionales pour l'organisation de la Semaine québécoise des rencontres interculturelles**
- **6 rencontres pour le plan d'action du comité de travail en attraction, accueil et enracinement de la ville de Val-d'or**
- **Etc.**

Nous avons également été présent sur le comité des nouveaux arrivants de Val-d'Or, le comité des nouveaux résidents de Malartic et le comité de bienvenue de Senneterre.

Les Projets structurants et

coup de  de notre équipe

Place aux célibataires

PLACE AUX JEUNES EN RÉGION

Pour une deuxième année, le CJEAÉ a organisé une soirée pour les célibataires de la Vallée-de-l'Or le 14 février. L'objectif de cette soirée est de permettre aux nouveaux arrivants célibataires de faire des rencontres. On entend souvent qu'il y a peu de place pour faire des rencontres dans la Vallée-de-l'Or. De plus, quoi de mieux pour l'enracinement que de rencontrer l'amour. Nous avons donc pris les choses en main pour le temps d'une soirée. Au total, 30 personnes ont pu passer une agréable soirée de «speed dating».



Les Projets structurants et

coup de  de notre équipe

Fillactive

TRAVAIL DE MILIEU

«Fillactive» est une activité parascolaire offerte dans différentes écoles secondaires. L'objectif du projet est de sensibiliser les filles aux saines habitudes de vie telles que «bouger». Notre travailleuse de milieu s'occupe du groupe «Fillactive» de l'école secondaire «Le Tremplin» à Malartic. Pour l'année scolaire 2023-2024, il y a un total de 14 étudiantes impliquées dans le projet. Plusieurs activités ont eu lieu durant l'année, comme des activités de connaissances de soi, des cours d'autodéfense, une cuisine collective et un moment au club plein air. De plus, les filles ont participé à des activités d'autofinancement dans le but d'aller à Montréal pour l'événement printanier de «fillative».



